

PASSI- Pöytyän ja Auran asiointiliikenteen kehittäminen

Raportti liikennepalvelujen kehittämiskyselyn tuloksista



Valonia – Varsinais-Suomen kestävän kehityksen
ja energia-asioiden palvelukeskus

Mikko Koskinen 2017



Euroopan maaseudun
kehittämisen maatalousrahasto:
Eurooppa investoi maaseutualueisiin



Aura


PÖYTYÄ

Valonia – Varsinais-Suomen kestävän kehityksen ja energia-asioiden palvelukeskus
PL 273 (Ratapihankatu 36, 2. krs), 20101 Turku

Toimimme osana Varsinais-Suomen liittoa
Y-tunnus: 0922305-9

Sisällysluettelo

Johdanto	1
1. Tulokset	2
1.1. Yleistä	2
1.2. Kulutottumukset ja kehitystoimenpiteet	2
1.2.1. Tyypilliset asiointimatkat.....	3
1.2.2. Kehitystoimenpiteiden vaikutus joukkoliikennepalvelujen käyttöön	5
1.2.3. Avoin palaute.....	7
1.3. Pöytyän asiointiliikennepalvelu.....	7
1.3.1. Asiointiliikennepalvelun käyttöaste ja kehitystoimenpiteet	7
2. Yhteenveto	12
2.1. Pöytyän asiointiliikenteen kehittämismahdollisuudet	13
2.1.1. Pöytyän asiointiliikenne tällä hetkellä.....	13
2.1.2. Pöytyän asiointiliikennepalvelun kehittäminen	13

Kuviot

Kuvio 1. Vastaajien ikä ja elämäntilanne.....	2
Kuvio 2. Tyypilliset asiointimatkat Pöytyällä asuvilla vastaajilla.....	3
Kuvio 3. Tyypilliset asiointimatkat Aurassa asuvilla vastaajilla.....	4
Kuvio 4. Kehitystoimenpiteiden vaikutus joukkoliikennepalvelujen käyttöön.....	5
Kuvio 5. Halukkuus henkilöiden tai pakettien kuljettamiseen ja kimpakyydillä kulkemiseen.....	6
Kuvio 6. Syy, mikäli ei ole käyttänyt Pöytyän asiointiliikennepalvelua.....	8
Kuvio 7. Kehitystoimenpiteiden vaikutus Pöytyän asiointiliikenteen käyttöön.....	9
Kuvio 8. Maksuvalmius Pöytyän asiointiliikenteen uusista palveluista.....	10
Kuvio 9. Potentiaalinen Pöytyän asiointiliikenteen käyttötarkoitus, mikäli palvelua kehitetään.....	11

Liitteet

Liite 1. Tulokset graafisena

Johdanto

Pöytyän ja Auran liikennepalvelujen kehittämiskysely toteutettiin osana PASSI – Pöytyän ja Auran asiointiliikenteen kehittäminen –hanketta yhteistyössä Pöytyän ja Auran kuntien sekä Auranmaan yrityspalvelujen kanssa. Hankkeen keskeisenä tavoitteena on kuntalaisten tasapuolisten liikkumismahdollisuuksien edistäminen ja Pöytyän asiointiliikenteen käyttöasteen sekä palvelutason parantaminen. PASSI-hanke toteutetaan aikavälillä 1.2.2016-30.4.2017 ja se on saanut rahoitusta LEADER-ryhmä Varsinais-Suomen Jokivarsikumppanit ry:ltä Manner-Suomen maaseudun kehittämisrahastosta.

Kyselyyn oli mahdollista vastata lokakuun 2016 ajan. Kysely lähetettiin postitse kaikkiin Pöytyän ja Auran kotitalouksiin sekä lisäksi kyselyyn oli mahdollisuus vastata Pöytyän ja Auran kuntien verkkosivuilla. Yhteensä vastauksia kertyi 1184 kpl, joista verkkosivuilla vastattuja oli 144 kpl. Kaksiosaisen kyselyn ensimmäisessä osassa selvitettiin sekä Pöytyän että Auran asukkaiden liikkumistottumuksia, kuten tyypillisimpiä matkoja ja mielipiteitä joukkoliikennepalvelujen kehittämiseen liittyen. Tyypillisiä matkoja ja sitä kautta liikkumistarpeita selvittämällä pyritään tunnistamaan liikennepalveluihin liittyviä kehitystarpeita. Kyselyn toinen osio keskittyi Pöytyän asiointiliikennepalveluun ja oli suunnattu ainoastaan Pöytyällä asuville henkilöille. Kyselyn sisältö suunniteltiin yhteistyössä hankekumppanien kanssa.

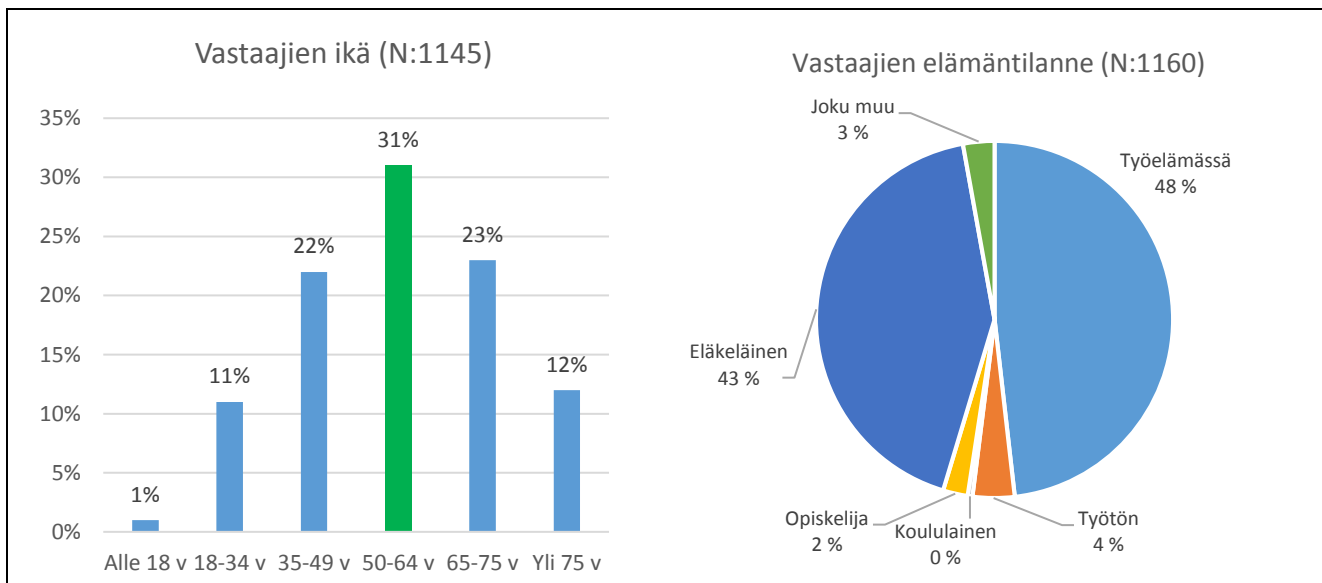
Tämän raportin luvussa 1 käydään läpi keskeiset tulokset. Tulokset Pöytyän asiointiliikennepalvelun kehittämisen osalta löytyvät luvusta 1.3. Luku 2 sisältää yhteenvedon ja kehitysehdotuksia tulosten pohjalta. Yhteenvedossa on lisäksi lyhyt kuvaus Pöytyän nykyisestä asiointiliikennepalvelusta. Raportin liitteenä on koostusti graafiset esityksen tuloksista. Vastaukset analysoitiin Kyselynetti -ohjelmalla. Mikäli paperikyselyyn täytetty vastaus oli hyvin epäselvä tai kysymykseen aiheeseen liittymätön, jätettiin vastaus kirjaamatta.

1. Tulokset

Tuloksia kuvaavassa tekstissä sulkeisiin merkityt luvut ilmaisevat kysymykohtaisesti vastaajien määrää tai prosenttiosuutta. Kuvioiden otsikkojen yhteydessä N merkitsee vastaajien määrää ja lisäksi kuvioiden akseli-otsikoissa on tarvittaessa merkitty kysymyksen vastaajamäärät sulkeisiin. Vastaajien määrä vaihtelee kysymykohtaisesti, sillä erityisesti paperikyselyssä vastaajat eivät välttämättä vastanneet kaikkiin kysymyksiin.

1.1. Yleistä

Kyselyyn vastasi yhteensä 1184 Pöytyän ja Auran kuntien asukasta. Pöytyällä asui 66 % (743) ja Aurassa 34 % (383) kotikuntansa ilmoittaneista vastaajista (1126). Pöytyällä asuvat vastaajat asuivat tyypillisesti alueen asuinkeskittymässä Riihikoskella (31 %), Kyrössä (20%) ja Yläneellä (16%). Aurassa asuvista vastaajista niin ikään Auran keskustassa asui kolmannes (32 %) ja Säätökalliossa vajaa viidennes (18%). Vastaajista naisia oli 63 % (683) ja miehiä 37 % (405) sekä kuusi vastaajaa ilmoitti sukupuolekseen jonkin muun.



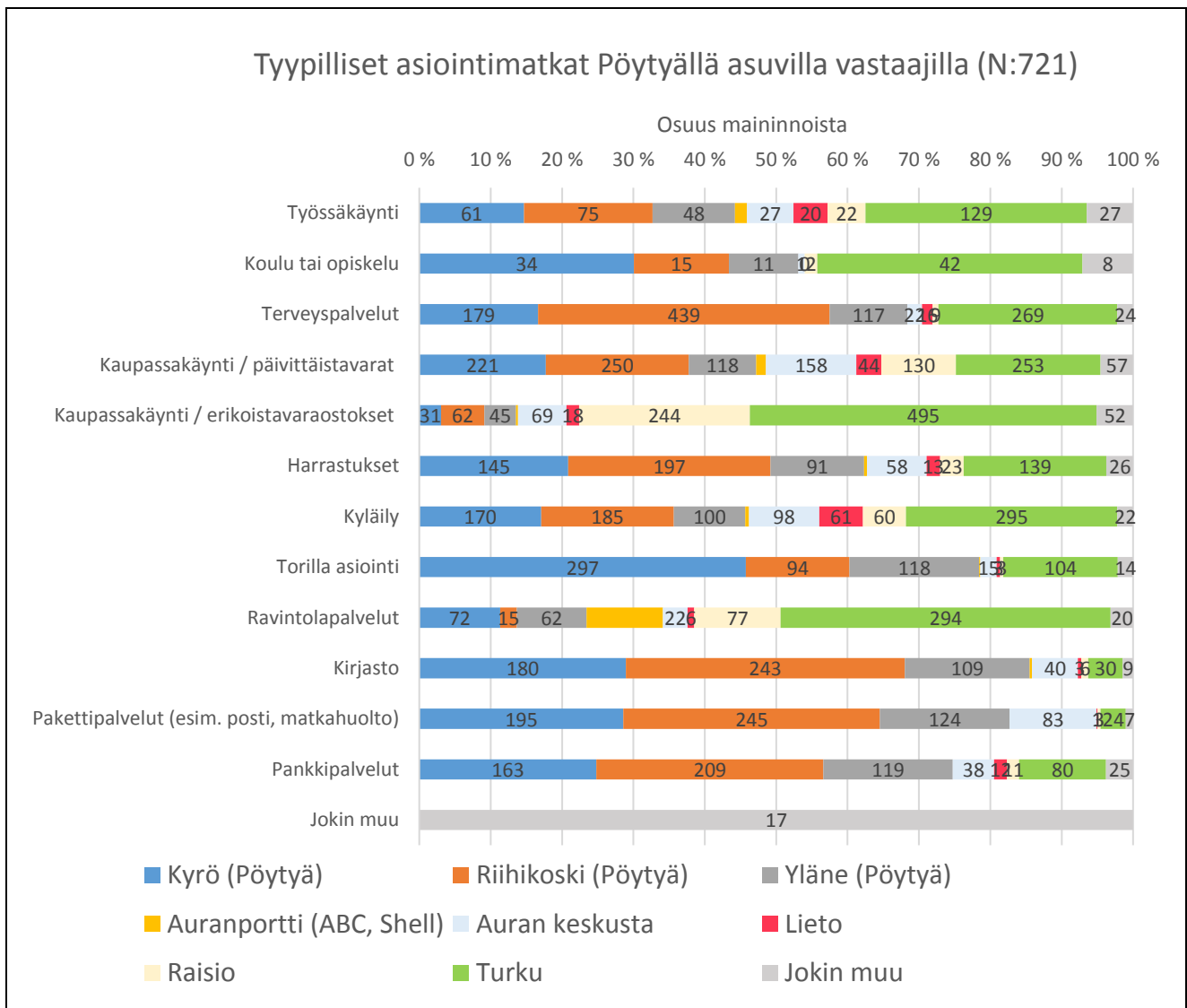
Kuvio 1. Vastaajien ikä ja elämäntilanne

lältään ja elämäntilanteeltaan vastaajat olivat tyypillisesti 50-64 –vuotiaita pääosin töissä ja osin eläkkeellä olevia henkilöitä sekä yli 65-vuotiaita eläkkeellä olevia henkilöitä.

1.2. Kulkutottumukset ja kehitystoimenpiteet

Tässä osassa käsitellään Pöytyällä ja Aurassa asuvien vastaajien tyypillisiä asiointimatkoja sekä suhtautumista asiointi- ja joukkoliikenteeseen liittyviin kehitystoimenpiteisiin. Asiointityypit ja -kohteet on eritelty Pöytyällä ja Aurassa asuvien vastaajien osalta.

1.2.1. Tyypilliset asiointimatkat



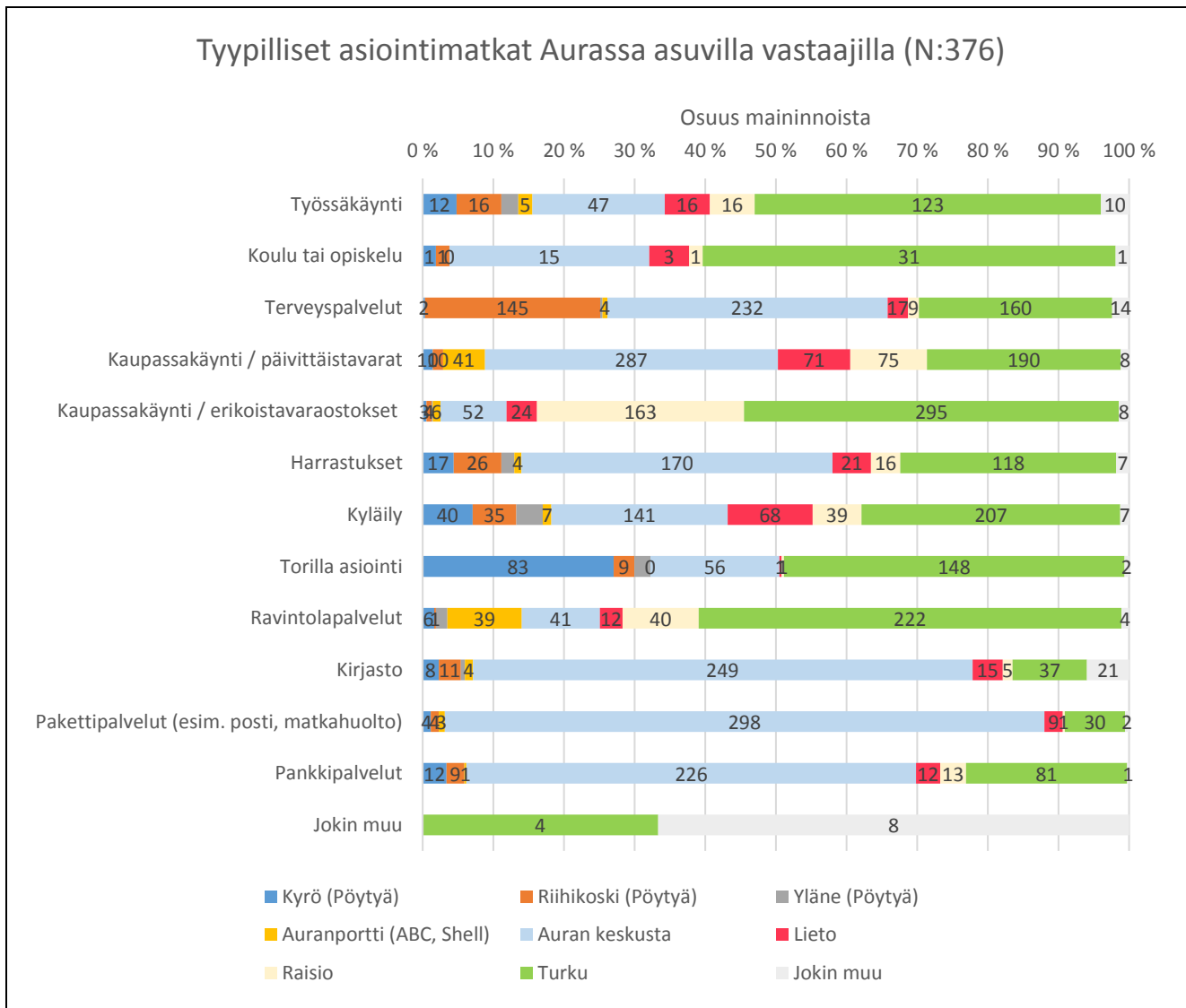
Kuvio 2. Tyypilliset asiointimatkat Pöytyällä asuvilla vastaajilla

Kuvion 2. vaakapalkeissa on ilmoitettu mainintojen lukumäärä. Vastaajilla oli mahdollisuus mainita useita matkustuskohteita eri asiointityypeillä ja siten mainintojen kokonaismäärä vaihtelee asiointityypeittäin.

Pöytyällä asuvat vastaajat tekivät erilaisia asiointimatkoja tyypillisesti Kyröön, Riihikoskelle sekä Turkuun. Mainintojen määrässä tarkasteltuna Kyröön suuntautui eniten toriasointimatkoja (297) ja vastaajien kaikista toriasointimatkoista Kyröön tehtiinkin lähes puolet. Kyrössä asioitiin mainintojen lukumäärässä mitattuna melko paljon myös kirjastossa (180) sekä pakettipalveluissa (195). Lisäksi matkatyypeittäin tarkasteltuna merkittävä osa (30 %) koulu- tai opiskelumatkoista tehtiin Kyröön. Riihikoskella asioitiin tyypillisesti terveyspalveluissa (439), pakettipalveluissa (245), pankissa (209) sekä kirjastossa (243). Terveyspalveluasiointia Riihikoskelle suuntautui edellä mainituista selkeästi eniten. Myös vastaajien harrastusmatkoja suuntautui eniten Riihikoskelle. Yläneellä asioivat pöytyäläiset vastaajat käyttivät tyypillisesti pakettipalveluita (124), pankkipalveluita (119), terveyskeskuksen palveluita (117) sekä kirjastoa (109). Uusikartanolaiset vastaajat käyttävät pääasiallisesti Yläneen palveluita. Pöytyän ja Auran rajan tuntumassa sijaitsevilta alueilta Auvaisista ja Heikinsuolta asioitiin merkittävästi myös Auran keskustassa päivittäistavaraostoksilla ja pakettipalveluissa.

Asiointimatkoja tehtiin myös melko paljon Pöytyän ulkopuolelle ja pääosa niistä suuntautui Turkuun. Tyypillisesti pöytyäläiset vastaajat suuntasivat Turkuun erikoistavaraostosten (495) ravintolapalveluiden (294), kyläilyn (295) ja terveystalvelujen (269) takia. Lisäksi enemmistö vastaajien työssäkäyntimatkoista (129) ja koulu tai opiskelumatkoista (42) suuntautui Turkuun.

Raisiossa pöytyäläiset vastaajat kertoivat asioivansa melko vähän. Poikkeuksena olivat erikoistavaraostomatkat, joista lähes viidennes (24 %) suuntautui Raisioon. Tyypillisin muu asiointikohde vastaajilla oli Loimaa, jonne suuntautui erityisesti asiointia erikois- ja päivittäistavaraostoksilla, terveystalveluissa sekä työssäkäyntiä. Myös avoimissa vastauksissa korostui Loimaan merkitys asiointikohteena.



Kuvio 3. Tyypilliset asiointimatkat Aurassa asuvilla vastaajilla

Kuvion 3. vaakapalkeissa on ilmoitettu mainintojen lukumäärä. Vastaajilla oli mahdollisuus mainita useita matkustuskohteita eri asiointityypeillä ja siten mainintojen lukumäärä vaihtelee asiointityypeittäin.

Aurassa asuvien vastaajien asiointimatkat suuntautuivat tyypillisesti Auran keskusta ja Turkuun. Auran keskustassa asiointi oli eniten pakettipalveluissa (298), pankkipalveluissa (226), päivittäistavaraostoksilla (287) sekä kirjastossa (249) ja terveystalveluissa (232). Auralaisten harrastusmatkat suuntautuivat niin ikään tyypillisesti Auran keskusta.

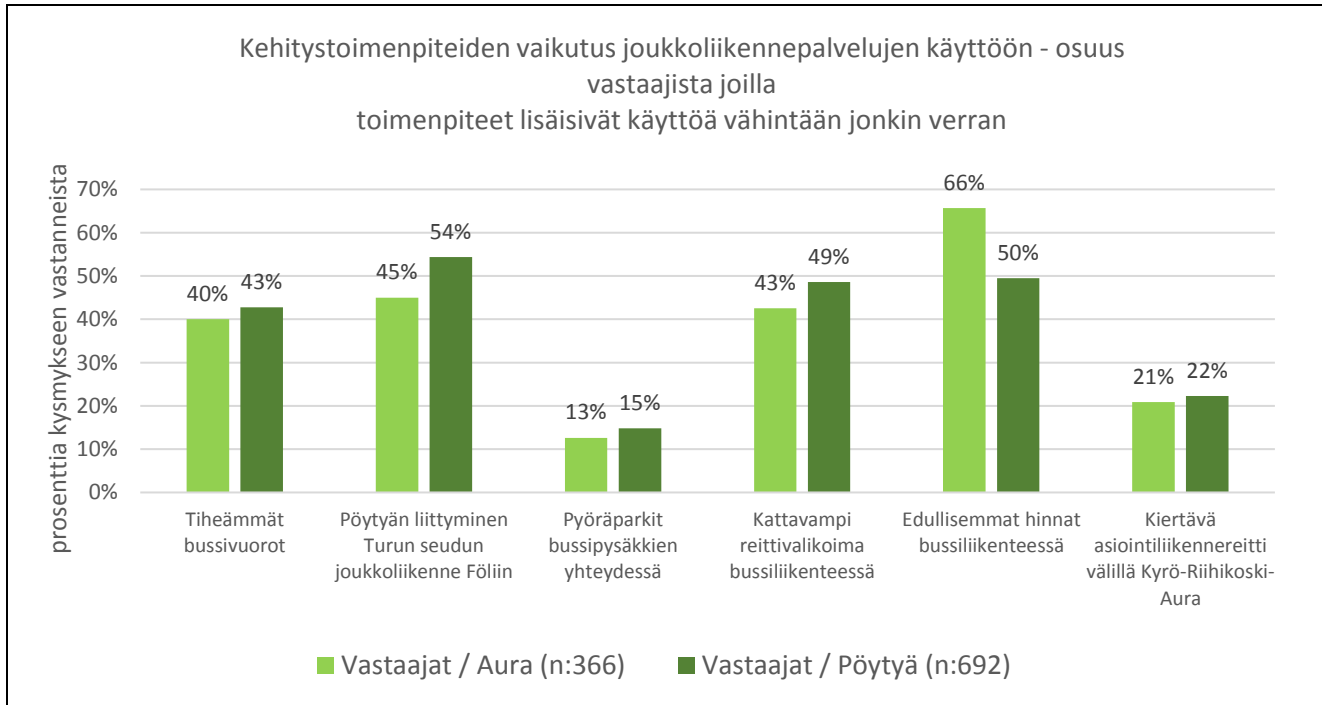
Turussa auralaiset vastaajat asioivat mainintojen määrässä mitattuna eniten erikoistavaraostoksilla (295), ravintolapalveluissa (222) ja kyläilemässä (207). Myös päivittäistavaraostoksista merkittävä osa (190) tehtiin Turussa. Auralaisten vastaajien työssäkäyntimatkoista enemmistö suuntautui niin ikään Turkuun, samoin koulu- tai opiskelumatkat suuntautuivat tyypillisesti Turkuun.

Pidemmät asiointimatkat suuntautuivat niin Aurasta kuin Pöytyältäkin tyypillisesti Turkuun. Aurasta kuljettiin kuitenkin Pöytyää enemmän asiointimatkoille Turkuun erityisesti työssäkäynnin, koulun tai opiskelun ja toriasioinnin osalta. Erikoistavaraostos- ja ravintolapalveluasointia taas suuntautui Turkuun merkittävästi sekä Aurasta että Pöytyältä. Auralaiset vastaajat kävivät erikoistavaraostoksilla myös Raisiossa, jonne suuntautui lähes kolmannes (163) erikoistavara-asioinnista.

Pöytyällä auralaiset vastaajat asioivat melko vähän. Poikkeuksena oli Kyröön suuntautuva toriasointi ja Riihikoskelle suuntautuva terveyspalveluasointi, joihin molempiin mainituista matkoista tehtiin noin neljännes.

Tyypillisimmin vastaajat olivat valmiita käyttämään yhdensuuntaiseen matkaan 15-30 minuuttia asuinkunnasta riippumatta. Tyypillisimmin pidempiä Turkuun suuntautuvia asiointimatkoja, kuten terveyspalvelu, erikoistavara ja ravintolapalvelumatkoja tekevät vastaajat olivat valmiita käyttämään yhdensuuntaiseen matkaan 15-45 minuuttia. Matkaan liittyvää ajankäyttövalmiutta kysyttiin yleisellä tasolla eikä kysymyksessä eritelty matkatyyppejä.

1.2.2. Kehitystoimenpiteiden vaikutus joukkoliikennepalvelujen käyttöön



Kuvio 4. Kehitystoimenpiteiden vaikutus joukkoliikennepalvelujen käyttöön

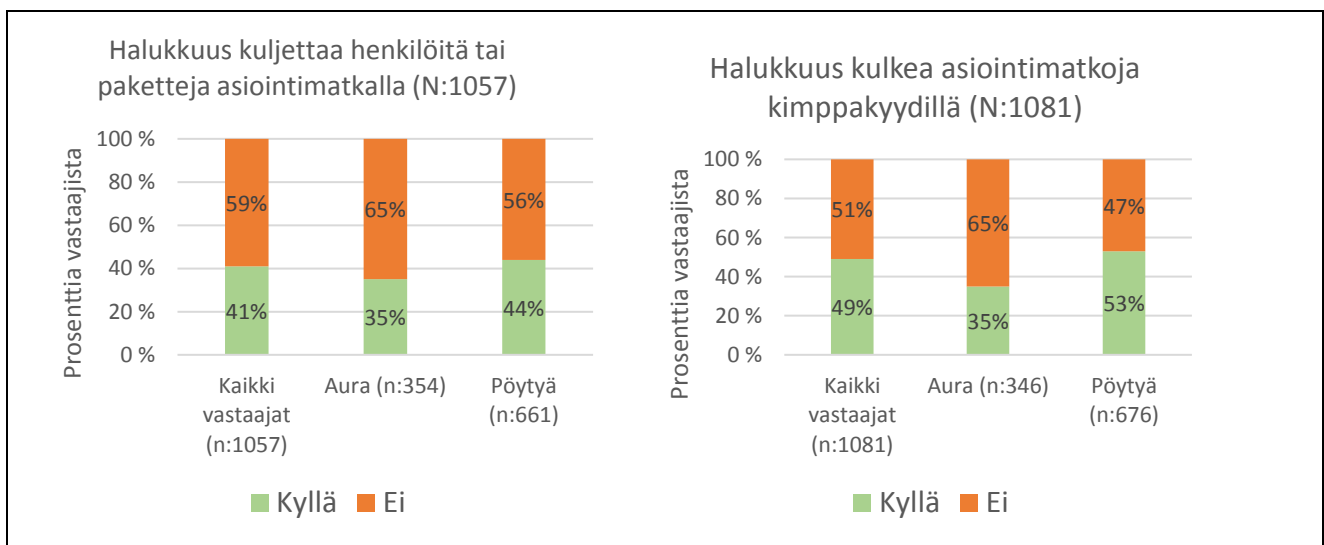
Yllä olevassa kuviossa on esitetty osuus kehitystoimenpiteiden vaikutusta arvioineista vastaajista, joilla toimenpiteet lisäisivät liikennepalvelujen käyttöä vähintään jonkin verran. Kysymyksessä keskityttiin joukkoli-

kennepalveluihin. Vastaajamäärät eri toimenpidevaihtoehtojen kohdalla vaihtelivat hieman. Tulokset kehitystoimenpiteiden vaikutuksesta kaikkien vastaajien osalta löytyvät kokonaisuudessaan graafisesti esitettyinä raportin liitteestä 1.

Positiivisin vaikutus joukkoliikenteen käytön lisääntymiseen olisi edullisemmalla bussiliikenteellä. Aurassa asuvista vastaajista jopa 66 % (226) ja Pöytyällä asuvista 50 % (227) arvioi halvempien hintojen lisäävän bussilla matkustamista vähintään jonkin verran. Merkittävä vaikutus olisi myös Pöytyän liittymisellä Turun seudun joukkoliikenne Föliin, sillä 54 % pöytyäläisistä vastaajista koki sen lisäävän käyttöä vähintään jonkin verran. Erityisesti Turussa tyypillisesti asioivat vastaajat kokivat Pöytyän liittymisen Föliin lisäävän merkittävästi joukkoliikenteen käyttöä. Myös auralaisista vastaajista hieman alle puolet (147) koki Pöytyän liittymisen Föliin lisäävän myös omaa liikkumista joukkoliikenteellä. Kattavampi reittivalikoima ja tiheämmät bussivuorot lisäisivät myös joukkoliikennepalvelujen käyttöä lähes puolella vastaajista erityisesti Pöytyällä. Lisäksi viidennes vastaajista koki kiertävän asiointiliikennereitin välillä Kyrö-Riihikoski-Aura lisäävän liikennepalvelujen käyttöä. Hieman suurempi vaikutus kiertävällä asiointiliikennereitillä olisi Kyrössä, Riihikoskella ja Auran keskustassa paljon asioiville vastaajille, sillä heistä 25 %:lla se lisäisi liikennepalvelujen käyttöä vähintään jonkin verran.

Bussipysäkkien yhteyteen rakennettavilla liityntäpyöräparkeilla ei näyttäisi olevan merkittävää vaikutusta joukkoliikenteen käytön lisääntymiseen. Toisaalta lähes kolmannes (29 %) kaikista vastaajista piti liityntäpyöräpysäköinnin lisäämistä tarpeellisena toimenpiteenä, vaikka sillä ei olisi vaikutusta omaan joukkoliikennepalvelujen käytön lisääntymiseen.

Joukkoliikennepalvelujen kehittäminen lisäisi käyttöä hieman keskimääräistä enemmän esimerkiksi Auran keskustassa asuvilla ja Pöytyällä Riihikoskella asuvilla henkilöillä.



Kuvio 5. Halukkuus henkilöiden tai pakettien kuljettamiseen ja kimppekyydillä kulkemiseen asiointimatalla

Kaikista vastaajista hieman alle puolet (41 %) ilmoitti olevansa valmiita kuljettamaan henkilöitä tai paketteja asiointimatansa yhteydessä. Pöytyällä asuvat vastaajat suhtautuivat hieman auralaisia vastaajia myönteisemmin henkilöiden tai pakettien kuljettamiseen asiointimatallaan. Samoin kimppekyydillä kulkemiseen pöytyäläiset vastaajat suhtautuivat hieman auralaisia vastaajia myönteisemmin. Pöytyäläisistä vastaajista 53 % ja auralaisista vastaajista 25 % oli valmiita kulkemaan asiointimatkoja kimppekyydillä. Pöytyän luoteisosassa Yläneellä asuvilla vastaajilla valmius kulkea kimppekyydillä oli hieman keskimääräistä suurempi, sillä 60 % vastaajista (111) koki voivansa kulkea asiointimatkoja toisen henkilön kyydissä. Halukkuus

kimppakyydillä kulkemiseen korostui iäkkäillä yli 75-vuotiailla vastaajilla (108), sillä heistä jopa 75 % (81) oli valmiita kulkemaan asiointimatkoja jonkun toisen henkilön kyydissä.

Tyypillisimmin pakettipalveluasiointi kohdistui Aurassa asuvilla vastaajilla Auraan keskustaan. Pakettipalveluita Auran keskustassa käyttävistä auralaisista vastaajista (298) 38 % (106) oli valmiita kuljettamaan paketteja tai henkilöitä asiointimatkansa yhteydessä. Pöytyäläiset vastaajat ilmoittivat hoitavansa pakettipalveluasointinsa tyypillisesti Riihikoskella (245) tai Kyrössä (195). Heistä keskimäärin 45 % oli valmiita kuljettamaan paketteja tai henkilöitä asiointimatkansa yhteydessä.

1.2.3. Avoin palaute

Vastaajilla oli mahdollisuus antaa kyselyssä avointa palautetta liikennepalveluihin liittyen. Tyypillisimmin palautteissa toivottiin Auran liittymistä Turun seudun joukkoliikenne Föliin. Palautteissa toivottiin myös Turku-Aura välisen joukkoliikenneyhteyden kehittämistä lisäämällä välille bussivuoroja sekä arkisin ja viikonloppuisin viimeisen ajettavan bussivuoron myöhäisempää liikennöintiä. Palautteista toivottiin myös Pöytyän liittyvän Föliin ja Riihikoski-Turku väliselle linja-autoyhteydelle parannuksia. Yläneelle toivottiin parempia liikennepalveluita esimerkiksi kutsupohjaisen asiointiliikenteen osalta.

Paikallisjunaliikenteen aloittamista toivottiin useissa palautteissa ja pysähdyspaikaksi ehdotettiin tyypillisimmin Kyröä.

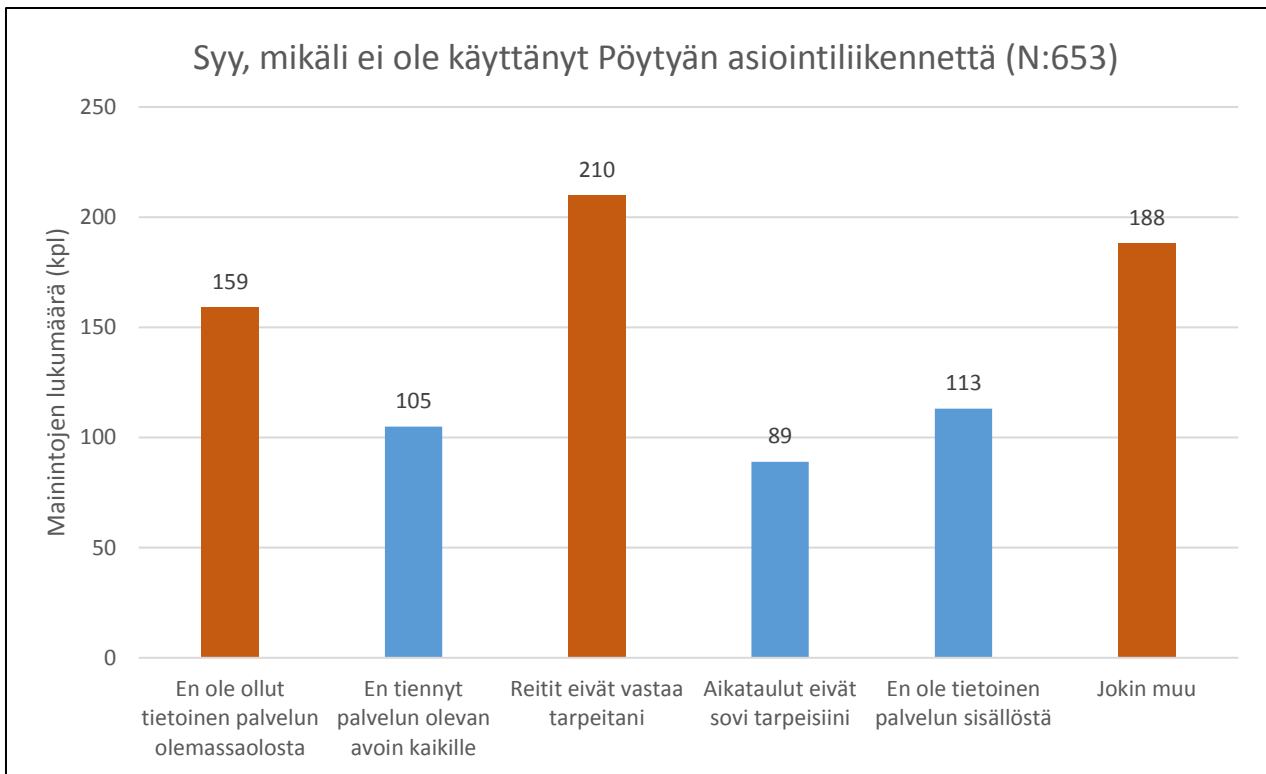
Lisäksi palautteissa nousi usein esiin, että Loimaan suuntaan kohdistuu alueen asukkailla myös paljon liikku- mistarpeita esimerkiksi työmatkaliikenteen ja terveystalveluiden osalta. Tämä olisi tärkeää huomioida bus- si- ja junayhteyksien kehittämisessä.

1.3. Pöytyän asiointiliikennepalvelu

Tässä osassa käsitellään Pöytyän asiointiliikennepalvelun käyttöä sekä sen kehittämispotentiaalia. Tämä kyselyosio oli tarkoitettu ainoastaan pöytyällä asuville vastaajille ja tulokset on esitetty vain pöytyäläisten vastaajien osalta.

1.3.1. Asiointiliikennepalvelun käyttöaste ja kehitystoimenpiteet

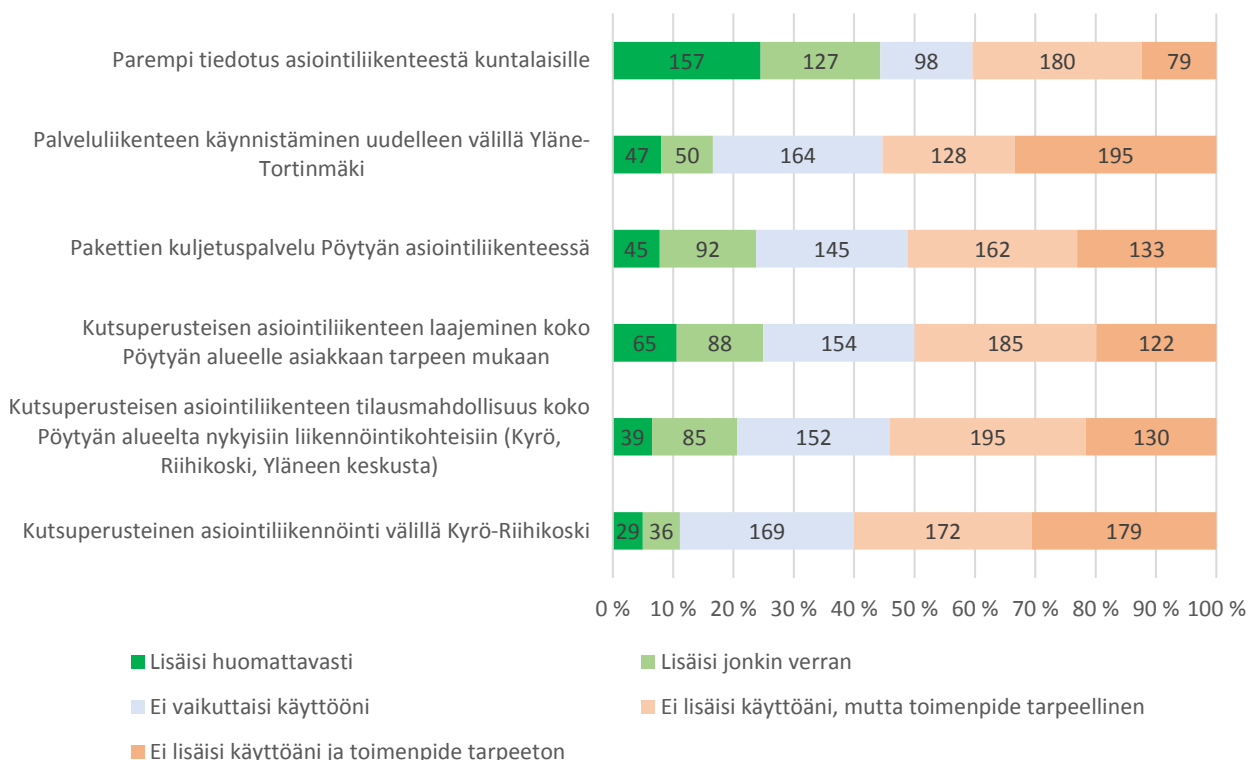
Pöytyän asiointiliikenteen nykyinen käyttö on vastausten perusteella varsin vähäistä, sillä 96 % (644) vastaajista ei ollut koskaan käyttänyt asiointiliikennepalvelua. Palvelua käyttäneistä 8 henkilöä ilmoitti käyttäneensä sitä usein ja silloin tällöin eli ainakin joskus sitä kertoi käyttäneensä 20 henkilöä (3%) kysymykseen vastanneista (672) Pöytyällä asuneista henkilöistä. Tyypillisesti aktiiviset käyttäjät olivat yli 75-vuotiaita tai 65-75 vuotiaita henkilöitä. Vastaavasti lähes puolet (9) ainakin joskus asiointiliikennettä käyttäneistä oli yli 65-vuotiaita.



Kuvio 6. Syy, mikäli ei ole käyttänyt Pöytyän asiointiliikennepalvelua

Vastaajista jopa 96 % ei ollut koskaan käyttänyt asiointiliikennepalvelua. Tyypillisimpinä syinä vastaajat mainitsivat, että asiointiliikenteen reitit eivät vastaa tarpeita (210) tai vastaajat eivät olleet tietoisia palvelun olemassaolosta (159). Palvelun sisältö oli myös epäselvää useille vastaajille. Oman auton käyttö (96) tai ja "ei tarvetta" (56) olivat yleisimpiä muita syitä vastaajilla, jotka eivät olleet palvelua käyttäneet. Osa vastaajista asui myös palvelujen äärellä eikä siten asiointiliikenteen käyttöön ollut tarvetta. Lisäksi moni iäkkäämpi vastaaja totesi lisähuomiona kysymyksen yhteydessä asiointiliikenteen käytön tulevan todennäköisesti ajankohtaiseksi lähivuosina iän karttuessa, jolloin oman auton käyttö ei ole enää mahdollista.

Kehitystoimenpiteiden vaikutus Pöytyän asiointiliikenteen käyttöön (N:666)



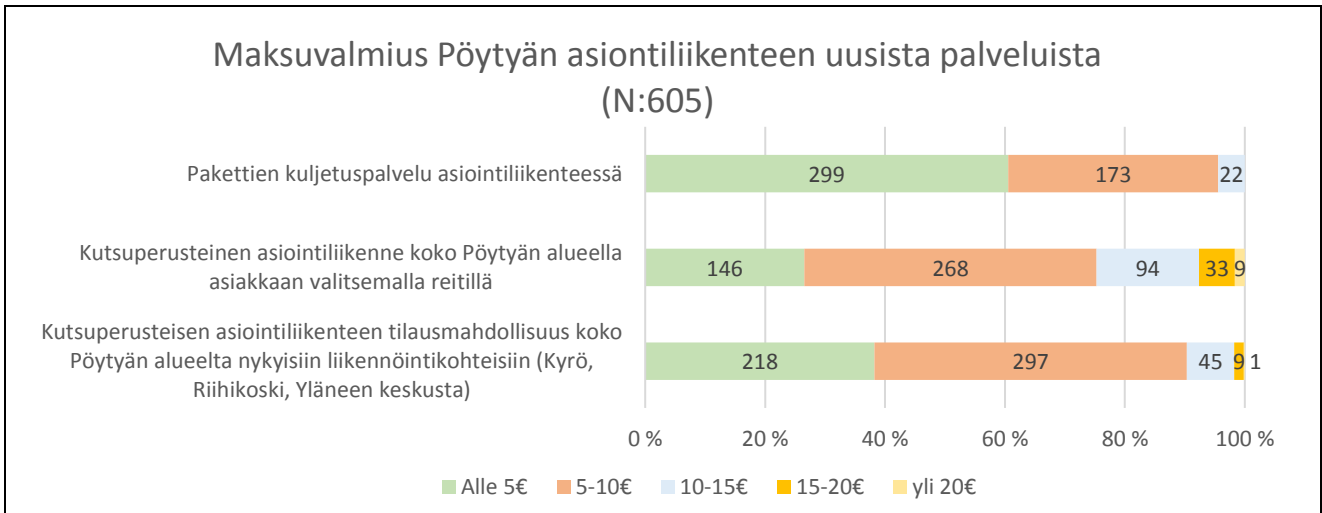
Kuvio 7. Kehitystoimenpiteiden vaikutus Pöytyän asiointiliikenteen käyttöön

Pöytyän asiointiliikennettä koskevassa osiossa selvitettiin vastaajien suhtautumista erilaisiin asiointiliikenteen kehittämistoimenpiteisiin. Vastaukset antavat tietoa keinoista, joilla Pöytyän asiointiliikenteen houkuttelevuutta ja käyttöastetta voitaisiin mahdollisesti tulevaisuudessa lisätä. Potentiaalisimmiksi kehitystoimenpiteiksi on seuraavassa kappaleessa nostettu ne, joita vastaajat pitivät tyypillisimmin asiointiliikenteen käyttöä vähintään jonkin verran lisäävinä.

Tulosten perusteella erityisesti asiointiliikennepalvelusta tiedottamista kuntalaisille tulisi lisätä, sillä lähemmäs puolet (284) kysymykseen vastanneista mainitsi tiedotuksen parantamisen vähintään jonkin verran lisäävän asiointiliikenteen käyttöä. Kutsuperusteisen asiointiliikennepalvelun laajentaminen asiakkaan tarpeen mukaan koko Pöytyän alueelle voisi myös lisätä asiointiliikenteen käyttöä, sillä neljännes eli 25 % vastaajista piti sitä vähintään jonkin verran käyttöä lisäävänä toimenpiteenä. Niin ikään lähes neljännes (24 %) vastaajista piti pakettien kuljetuspalvelua asiointiliikenteessä vähintään jonkin verran käyttöä lisäävänä toimenpiteenä. Lisäksi viidennes vastaajista koki nykyisillä reiteillä liikennöivän asiointiliikenteen tilausmahdollisuuden laajentamisen koko Pöytyän alueelle lisäävän palvelun käyttöä tulevaisuudessa.

Mikäli Pöytyän kunnan asiointiliikennepalvelua kehitettäisiin yllä esitettyjen kehitystoimenpiteiden mukaisesti, sitä arvioi voivansa käyttää usein 6 % (35) vastaajista. He olivat tyypillisesti (71 %) yli 65-vuotiaita ja eläkkeellä olevia henkilöitä. Toisaalta kehittyneempää palvelua arvioi voivansa käyttää satunnaisesti jopa puolet eli 50 % (307) vastaajista. He olivat tyypillisesti 35-64 -vuotiaita Riihikoskella asuvia henkilöitä. Iäkäämmistä yli 65-vuotiaista vastaajista reilu kolmannes (36 %) koki, että voisi käyttää palvelua satunnaisesti. Palvelutasoltaan kehittyneemmän asiointiliikenteen käyttäminen kiinnosti jonkin verran lisäksi nuo-

rempia vastaajia, sillä palvelun satunnaisesta käytöstä kiinnostuneista vastaajista 12 % (35) oli 18-34-vuotiaita. Vajaa puolet (44 %) vastaajista ei käyttäisi asiointiliikennettä lainkaan vaikka sen palvelutarjontaa kehitettäisiin.

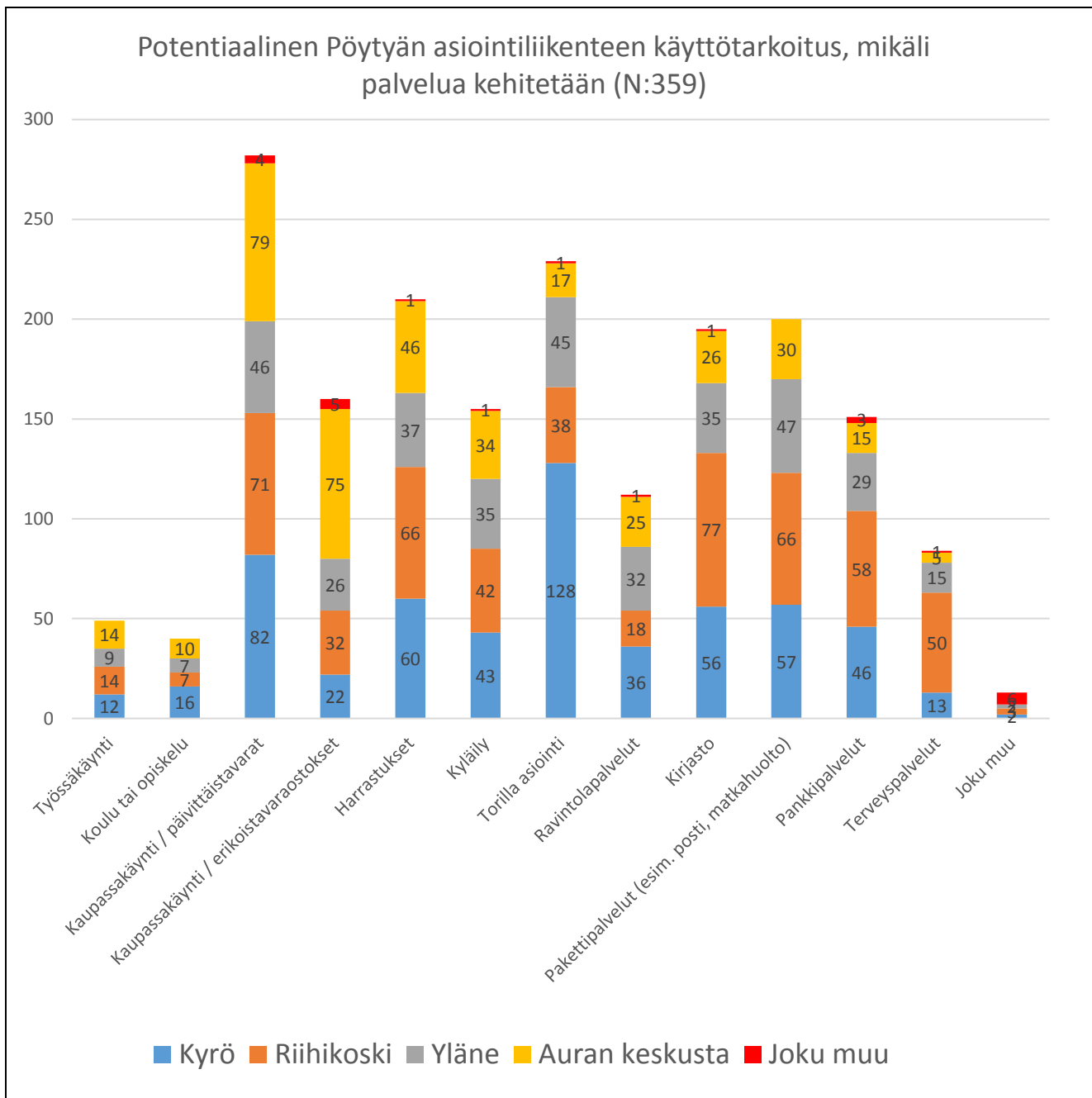


Kuvio 8. Maksuvalmius Pöytyän asiointiliikenteen uusista palveluista

Asiakkaiden maksuvalmiutta asiointiliikenteen erilaisista uusista palveluista selvitettiin kyselyssä kolmen toimenpide-esimerkin osalta. Pakettien kuljetuspalvelusta pöytyäläiset vastaajat olisivat tyypillisesti valmiita maksamaan alle 5 €. Toisaalta keskimäärin lähes puolet (48 %) niistä vastaajista, joilla pakettien kuljetuspalvelu lisäisi asiointiliikenteen käyttöä, olivat valmiita maksamaan tyypillisesti 5-10 € pakettien kuljetuspalvelusta.

Kutsuperusteisesta asiointiliikenteestä koko Pöytyän alueella asiakkaan valitsemalla reitillä pöytyäläiset vastaajat olisivat valmiita maksamaan tyypillisesti 5-10 €. Vastaavasti keskimäärin hieman yli puolet (53 %) niistä vastaajista, joilla palvelu lisäisi asiointiliikenteen käyttöä, olivat valmiita maksamaan siitä 5-10 €. Tästä palvelusta vastaajat olisivat valmiita maksamaan keskimäärin eniten, sillä 73 % (404) vastaajista oli valmiita maksamaan siitä vähintään 5 € ja neljännes vastaajista vähintään 10 €.

Kutsuperusteisen asiointiliikenteen tilausmahdollisuudesta koko Pöytyän alueelta nykyisiin liikennöintikohteisiin Kyröön, Riihikoskelle ja Yläneen keskusta vastaajat olivat valmiita maksamaan tyypillisesti 5-10€. Vastaukset olivat keskimäärin samankaltaisia kaikilla ikäryhmillä.



Kuvio 9. Potentiaalinen Pöytyän asiointiliikenteen käyttötarkoitus, mikäli palvelua kehitetään

Kyselyssä selvitetiin mihin eri tarkoituksiin vastaajat voisivat käyttää Pöytyän asiointiliikennettä, mikäli palvelua kehitettäisiin tulevaisuudessa edellä esitettyjen kehitystoimenpiteiden mukaisesti. Kysymykseen vastasivat ne henkilöt, jotka kokivat voivansa käyttää asiointiliikennettä tulevaisuudessa joko usein tai satunnaisesti. Pöytyän paikkakuntien ohella tarkasteltiin myös tarvetta Auran keskustaan suuntautuvaan asiointiin.

Tyypillisimmin vastaajat voisivat käyttää palvelutasoltaan korkeampaa asiointiliikennettä päivittäistavaraostoksiin, torilla asiointiin, harrastuksiin, pakettipalveluihin sekä kirjastossa asiointiin. Päivittäistavaraostomatkat suuntautuisivat tyypillisesti melko tasapuolisesti Kyröön, Riihikoskelle sekä Pöytyän ulkopuolelle Auran keskustaan. Toriasiointi suuntautuisi ensisijaisesti Kyröön, harrastusmatkat ja pakettipalveluasiointi Riihikoskelle ja Kyröön. Pakettipalveluasiointia suuntautuisi niin ikään Riihikoskelle ja Kyröön. Kirjastoasiointia

suuntautuisi eniten Riihikoskelle. Yläneelle suuntautuvaa asiointia olisi tyypillisesti päivittäistavara-, pakettipalvelu-, ja toriasiointi.

Muiden matkatyyppien osalta asiointiliikenteen käyttötarvetta suuntautuisi eniten terveys- ja pankkipalveluissa Riihikoskelle, ravintolapalveluissa ja kyläilyssä Kyröön sekä erikoistavaraostoksissa Auran keskustaan. Vastausten perusteella vähiten tarvetta asiointiliikenteen käyttöön olisi koulu- tai opiskelu- ja työssäkäyntimatkoilla.

Vastaajilla (35), jotka olisivat valmiita käyttämään kehittyneempää asiointiliikennettä usein, tarvetta olisi eniten Riihikoskelle ja Yläneelle suuntautuviin päivittäistavaraostosmatkoihin, torilla asiointiin Kyrössä sekä asiointiin Riihikosken kirjastossa. Pöytyän ulkopuolelle Auran keskustaan suuntautuviin erikoistavaraostosmatkoihin vastaajat voisivat myös asiointiliikennettä käyttää. Lisäksi jonkin verran käyttötarvetta ilmeni harrastus- ja pakettipalvelumatkoihin Yläneelle sekä Riihikoskelle suuntautuviin pankki- ja terveyspalvelumatkoihin.

Mikäli asiointiliikennepalvelua kehitetään, voisivat myös nuoremmat vastaajat käyttää sitä tulevaisuudessa. Iältään 35-49 -vuotiailla vastaajilla satunnaista käyttötarvetta asiointiliikenteelle olisi tulevaisuudessa olla erityisesti kaupassakäynti-, harrastus- ja pakettipalveluasiointiin. 18-34 -vuotiailla vastaajilla satunnaista käyttötarvetta saattaisi olla erityisesti harrastusmatkoilla.

2. Yhteenveto

Kyselyn perusteella kutsupohjaisen asiointiliikenteen sekä bussiliikenteen palvelutason kehittäminen on tulevaisuudessa tärkeää erityisesti vanhemman väestön liikkumismahdollisuuksien turvaamisessa. Iäkkäämmät kuntalaiset olivatkin huolissaan palvelujen saavutettavuudesta iän karttuessa. Muun muassa terveyspalvelujen saavutettavuus Riihikoskella oli huolenaiheena iäkkäämmillä vastaajilla. Pöytyän puolella Riihikosken terveyspalveluissa asioivat myös auralaiset ja heistä kolmannes oli yli 65-vuotiaita. Riihikoskelle suuntautuvan kutsuperusteisen asiointiliikennepalvelun kehittäminen olisi yksi vaihtoehto, sillä viidenneksellä vastaajista kiertävä asiointiliikennereitti välillä Kyrö-Riihikoski-Auran keskusta voisi lisätä liikennepalvelujen käyttöä. Pöytyältä Auran keskustaan suuntautuvaa asiointitarvetta taas ilmeni erityisesti päivittäis- ja erikoistavaraostosten ja harrastusmatkojen osalta. Kuntien sisäistä asiointiliikkumista kuntakeskusten ja paikkakuntien välillä tapahtuukin tulosten perusteella merkittävästi. Varsinkin Pöytyällä palvelut ovat hajautuneet useampaan paikkaan ja siten kunnan sisäisen asiointiliikennepalvelun kehittäminen on kaukoliikenneyhteyksien ohella tärkeää.

Kuntien sisäisten asiointimatkojen lisäksi huomattava osa vastaajien asioinnista suuntautui sekä Aurasta että Pöytyältä Turkuun ja Pöytyältä matkattiin myös Loimaalle. Kehitysehdotukset kohdistuivatkin ensisijaisesti bussin kaukovuorojen lisäämiseen. Tiheämmät joukkoliikennevuorot helpottaisivat kulkemista erityisesti Aura-Turku välillä. Pöytyä-Loimaa yhteyden kehittämiseksi koettiin niin ikään olevan tarvetta. Myöhäisemmät bussivuorot välillä Turku-Aura helpottaisivat joukkoliikenteellä liikkumista erityisesti viikonloppuisin. Avoimien palautteiden perusteella reittien ja vuorovälien tason koettiin yleisesti heikentyneen melko paljon.

Aurassa joukkoliikenteen saavutettavuutta parantaa Säästökallioon liikennöivän Turun seudun joukkoliikenne Fölin jatkoyhteys 403. Linjan saavutettavuuden parantamiseksi esimerkiksi Säästökallion pysäkin yhteyteen on myös mahdollista toteuttaa polkupyörien liityntäpysäköinti. Joukkoliikenteen käyttöä edistäisi auralaista vastaajien mukaan vielä enemmän Auran liittyminen Föliin. Hintataso koettiin monissa palautteissa korkeana ja edullisemmat hinnat mainittiinkin eniten joukkoliikennepalvelujen käyttöä lisääväksi toimenpiteeksi. Fölin koettiin avoimissa palautteissa olevan asiakkaalle edullinen ratkaisu.

Asiointiliikkumista harvaanasutulla seudulla voidaan edistää myös yhdistämällä kyytejä asiointitarpeiden mukaan. Lähes puolet vastaajista suhtautui myönteisesti asiointimatkojen kulkemiseen kimppekyydillä. Etenkin iäkkäämmät vastaajat olivat valmiita kulkemaan samalla kyydillä asiointimatkoja. Asiointiliikkumista olisi sikiin mahdollista edistää kannustamalla kimppekyyteihin. Tapoja edistämiseen on monenlaisia ja sopivimman valinnassa kannattaa huomioida kohderyhmä. Nykyisin on olemassa erilaisia mobiilisolveluksia (mm. TZIP) kyytien yhdistämiseen ja niistä tiedottaminen onnistuu helposti esimerkiksi kunnan verkkosivuilla. Mobiili- ja verkkopalvelut eivät kuitenkaan tavoita kaikkia. Esimerkiksi iäkkäämmän väestön kohdalla voidaan sopia järjestelyitä kuten esimerkiksi kimppekyytipäiviä erilaisten järjestöjen, kyläyhdistysten ja vanhusneuvoston kautta. Kyydin tarjoajien kanssa olisi mahdollista sopia esimerkiksi kimppekyytipäiviä ja tiedottaa niistä mm. kunnan viestintäkanavissa.

2.1. Pöytyän asiointiliikenteen kehittämismahdollisuudet

2.1.1. Pöytyän asiointiliikenne tällä hetkellä

Pöytyän kunnan tarjoama asiointiliikennepalvelua ajetaan kutsutaksiperiaatteella Kyröön, Riihikoskelle ja Yläneelle. Reitin ajaminen edellyttää, että matkustajia on vähintään kaksi. Reittejä ajetaan keskiviikkoisin (Kyrö-Kumila), torstaisin (Pöytyän kirkko-Ordenoja-Riihikoski, Yläne-Heinijoki ja Yläne-Kolinummi) ja perjantaisin (Yläneen keskusta-Uusikartano/Pöytsuo). Tällä hetkellä asiointiliikennettä ajaa neljä eri sopimusautoilijaa. Nykyinen asiointiliikenteen liikennöintisopimus on voimassa 30.4.2017 asti, jonka jälkeen liikennöinti kilpailutetaan uudelleen.

Ajoreitit kohteisiin ajetaan asiakkaan tarpeen mukaan, jolloin reitit voivat hieman vaihdella. Matkat tilataan puhelimitse suoraan autoilijalta viimeistään tuntia ennen aikataulun mukaista lähtöaikaa. Lisäksi ajon aikana reitin varrelta voi tulla kyytiin soittamalla kuljettajalle viimeistään 10 minuuttia ennen auton saapumista. Autoilijoiden puhelinnumerot ja asiointiliikenteen reitit löytyvät aikataulusta Pöytyän verkkosivuilta. Yhden-suuntaisen matkan hinta on 3,90 euroa / henkilö.

2.1.2. Pöytyän asiointiliikennepalvelun kehittäminen

Väestön ikääntyessä lähivuosina tarve Pöytyän asiointiliikennepalvelulle kasvaa. Kyselyssä tulikin erityisesti palautteiden kautta ilmi, että vaikka juuri tällä hetkellä merkittävää tarvetta asiointiliikenteen käytölle ei olisi, lähivuosina ikääntymisen myötä tilanne muuttuu kun omaa autoa ei enää voi käyttää. Lisäksi äkillinen terveydentilan heikkeneminen saattaa lisätä tarvetta asiointiliikennepalvelun käyttöön. Mikäli asiointiliikennepalvelua kehitetään, tulosten mukaan merkittävänä potentiaalisena käyttäjäryhmänä olisi myös tulevaisuudessa iäkkäämmät, yli 65-vuotiaat ja erityisesti yli 75-vuotiaat henkilöt.

Tulosten perusteella merkittävä osa vastaajista ei tiennyt Pöytyän asiointiliikenteen olemassaolosta tai palvelun sisällöstä. Kustannustehokas ensiaskel kuntalaisten houkuttelemisessa asiointiliikenteen käyttöön on lisätä ja tehostaa olemassa olevan palvelun viestintää ja markkinointia. Tiedottamisen tehostamisella on tulosten perusteella mahdollista houkutella käyttäjiksi myös nuorempia kuntalaisia. Hyviä olemassa olevia tiedotuskanavia Pöytyällä ovat esimerkiksi kunnan tiedotelehti sekä kunnan internetsivut. Pöytyän kunnan internetsivuilla asiointiliikennepalvelun markkinointia on jo tehostanut merkittävästi PASSI-hankkeessa toteutettu asiointiliikenteen reaaliaikainen karttanäkymä, joka tarjoaa tietoa mm. reiteistä, aikatauluista ja ajoneuvojen liikkeistä. Karttanäkymän säilyttäminen ja sen kehittäminen on helppo tapa kehittää palvelun verkotiedotusta. Asiointiliikenteen viestintää on kehitetty PASSI-hankkeen aikana myös tiedottamalla siitä säännöllisesti edellä mainitussa Pöytyän tiedotelehdessä. Jatkossa tiedotelehdessä olisi tarpeen olla esillä säännöllisesti asiointiliikenteen aikataulut. Lisäksi sosiaalinen media on hyödyllinen ja kattava kanava palveluista

tiedottamisessa. Asiointiliikennepalvelun aikatauluista ja reiteistä on tarpeen tiedottaa myös nykyisissä liikennöintikohteissa, kuten Kyrön torin ympäristössä, Yläneen keskustassa ja Riihikoskella. Esimerkiksi alueellisten kauppojen ja vastaavien palvelujen ilmoitustaulut ovat toimivia tiedonvälityskanavia.

Mikäli asiointiliikennepalvelua kehitetään, sillä käytettäisi tulevaisuudessa merkittävästi asiointimatkoihin Kyröön ja Riihikoskelle, joihin nykyinenkin asiointiliikennepalvelu liikennöi. Huomioiden käyttötarpeen lisääntymisen väestön ikääntyessä, nykyisen asiointiliikenteen säilyttäminen ja olemassa olevien reittien kehittäminen onkin tärkeää. Myös palvelujen tuottajat hyötyvät asiointiliikenteen kehittämistä ja alueen elinvoimaisuus kohenee. Pakettien kuljetuspalvelu asiointiliikenteessä voisi vastausten perusteella myös lisätä sen käyttöastetta. Vastaajat myös toivoivat, että asiointiliikennepalvelun aikatauluissa huomioitaisiin palveluajat kuten esimerkiksi terveystilaisuuksien aukioloajat.

Asiointiliikenteen nykyiset reitit eivät myöskään vastaa tulosten mukaan kuntalaisten liikkumistarpeisiin. Oman auton käyttötarve olikin tyypillisin muu syy mikäli ei käyttänyt asiointiliikennettä. Edellä mainitut seikat ovat tyypillisiä haasteita melko harvaanasutuissa kunnissa. Pöytyän sisäisten matkojen osalta voisikin tarkastella mahdollisuutta laajentaa palvelun tilausmahdollisuus koko kunnan alueelta joko nykyisiin tai laajennettuihin liikennöintikohteisiin. Myös merkittävä osa vastaajista piti tilausmahdollisuuden laajentamista tärkeänä toimenpiteenä ja vastaajat olivat niin ikään valmiita maksamaan palvelusta jonkin verran muita esitettyjä toimenpiteitä enemmän.

Pidempien, Pöytyän ulkopuolelle suuntautuvien matkustustarpeiden osalta tilanne taas on haastavampi. Pöytyän asiointiliikenteen palvelutarjontaa kehittämällä voisi kuitenkin helpottaa kaukoliikenteen linja-autovuorojen saavutettavuutta. Asiointiliikennepalvelua voisi esimerkiksi käyttää liityntäkuljetuksena valtatie 9:n pikavuoropysäkeille. Näin helpottuisi joukkoliikenteellä kulkeminen Turun ja Loimaan suuntaan, joihin molempiin suuntautui vastausten perusteella melko paljon asiointia. Liityntäpysäköintipaikkojen toteuttaminen sekä polkupyörille että henkilöautoille parantaa osaltaan bussiliikenteen saavutettavuutta. Polkupyörien liityntäpysäköintimahdollisuuksia on tarkasteltu Pöytyällä Kyrössä (Valintatalo), Riihikoskella (Pikku-Mylly) ja Yläneellä (ST1).

Valonia toimii osana maakunnan liittoa



VARSINAIS-SUOMEN LIITTO
EGENTLIGA FINLANDS FÖRBUND
REGIONAL COUNCIL OF SOUTHWEST FINLAND